

# Dell™ Inspiron™ 1010 Manuale di servizio

[Operazioni preliminari](#)

[Batteria](#)

[Tastiera](#)

[Palm rest](#)

[Disco rigido](#)

[Schede di comunicazione](#)

[Staffa del palm rest](#)

[Scheda della spia di stato della batteria](#)

[Altoparlanti](#)

[Scheda interna con tecnologia senza fili Bluetooth®](#)

[Scheda pulsante di alimentazione](#)

[Batteria pulsante](#)

[Scheda di memoria e processore 2 in 1](#)

[Lettore di schede multimediali 3 in 1 \(Scheda figlia 1\)](#)

[Scheda di sintonizzazione TV \(opzionale\)](#)

[Scheda USB e SIM \(Scheda figlia 2\)](#)

[Connettore dell'adattatore c.a.](#)


[Schermo](#)


[Scheda di sistema](#)

[Aggiornamento del BIOS](#)

---

## Messaggi di N.B., Attenzione e Avvertenza

 **N.B.** Un N.B. indica informazioni importanti che contribuiscono a migliorare l'utilizzo del computer.

 **ATTENZIONE:** Un messaggio di ATTENZIONE indica un danno potenziale all'hardware o perdita di dati e spiega come evitare il problema.

 **AVVERTENZA:** Un messaggio di AVVERTENZA indica un rischio di danni alla proprietà, lesioni personali o morte.

---

Le informazioni contenute nel presente documento sono soggette a modifiche senza preavviso.  
© 2009 Dell Inc. Tutti i diritti riservati.

È severamente vietata la riproduzione, con qualsiasi strumento, senza l'autorizzazione scritta di Dell Inc.

Marchi di fabbrica utilizzati in questo testo: *Dell*, il logo *DELL* e *Inspiron* sono marchi di Dell Inc.; *Bluetooth* è un marchio registrato di proprietà di Bluetooth SIG, Inc. ed è utilizzato da Dell su licenza; il logo del pulsante *Start* di *Microsoft*, *Windows*, *Windows Vista*, e *Windows Vista* sono marchi o marchi registrati di Microsoft Corporation negli Stati Uniti e/o in altri Paesi.

Altri marchi e nomi commerciali possono essere utilizzati in questo documento sia in riferimento alle aziende che rivendicano il marchio e i nomi che ai prodotti stessi. Dell Inc. nega qualsiasi partecipazione di proprietà relativa a marchi e nomi commerciali diversi da quelli di sua proprietà.

Modello PP19S

Febbraio 2009 Rev. A00

[Torna alla pagina Sommario](#)

## Connettore dell'adattatore c.a.

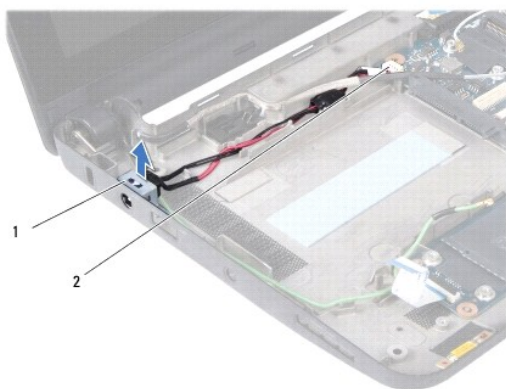
Dell™ Inspiron™ 1010 Manuale di servizio

- [Rimozione del connettore dell'adattatore c.a.](#)
- [Rimontaggio del connettore dell'adattatore c.a.](#)

- AVVERTENZA:** Prima di effettuare interventi sui componenti interni, leggere le informazioni sulla sicurezza fornite assieme al computer. Per ulteriori informazioni sulle protezioni ottimali, consultare l'home page sulla conformità normativa all'indirizzo [www.dell.com/regulatory\\_compliance](http://www.dell.com/regulatory_compliance).
- ATTENZIONE:** Per evitare eventuali scariche elettrostatiche, scaricare a terra l'elettricità statica del corpo utilizzando una fascetta da polso per la messa a terra o toccando una superficie metallica non verniciata.
- ATTENZIONE:** Solo un tecnico di assistenza qualificato dovrebbe eseguire le riparazioni del computer. La garanzia non copre eventuali danni derivanti da manutenzione effettuata da tecnici non autorizzati da Dell™.
- ATTENZIONE:** Per evitare danni alla scheda di sistema, rimuovere la batteria principale (consultare [Rimozione della batteria](#)) prima di intervenire sui componenti interni del computer.
- 

### Rimozione del connettore dell'adattatore c.a.

1. Seguire le istruzioni in [Operazioni preliminari](#).
2. Rimuovere la batteria (consultare [Rimozione della batteria](#)).
3. Rimuovere la tastiera (consultare [Rimozione della tastiera](#)).
4. Rimuovere il palm rest (consultare [Rimozione del palm rest](#)).
5. Rimuovere il disco rigido (consultare [Rimozione del disco rigido](#)).
6. Rimuovere la staffa del palm rest (consultare [Rimozione della staffa del palm rest](#)).
7. Rimuovere la scheda USB e SIM (consultare [Rimozione della scheda USB e SIM](#)).
8. Scollegare il cavo dell'adattatore c.a. dal connettore sulla scheda di sistema.
9. Rimuovere la staffa del connettore dell'adattatore c.a..
10. Estrarre il connettore del cavo dell'adattatore c.a. dalla base del computer.



1	staffa del connettore dell'adattatore c.a.	2	connettore della scheda di sistema
---	--	---	------------------------------------

### Rimontaggio del connettore dell'adattatore c.a.

1. Posizionare il connettore del cavo dell'adattatore c.a. sulla scheda di sistema.
2. Rimontare la staffa del connettore dell'adattatore c.a..
3. Collegare il cavo dell'adattatore c.a. al connettore della scheda di sistema.
4. Rimontare la scheda USB e SIM (consultare [Rimontaggio della scheda USB e SIM](#)).
5. Rimontare la staffa del palm rest (consultare [Rimontaggio della staffa del palm rest](#)).
6. Rimontare il disco rigido (consultare [Rimontaggio del disco rigido](#)).
7. Rimontare il palm rest (consultare [Rimontaggio del palm rest](#)).
8. Rimontare la tastiera (consultare [Rimontaggio della tastiera](#)).
9. Rimontare la batteria (consultare [Rimontaggio della batteria](#)).

---

[Torna alla pagina Sommario](#)

[Torna alla pagina Sommario](#)

## Scheda della spia di stato della batteria

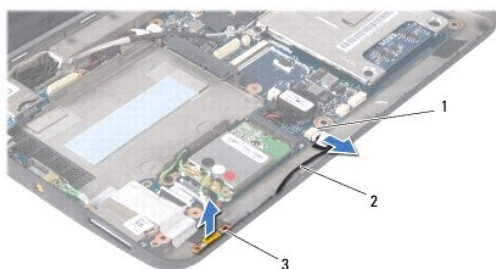
Dell™ Inspiron™ 1010 Manuale di servizio

- [Rimozione della scheda della spia di stato della batteria](#)
- [Rimontaggio della scheda della spia di stato della batteria](#)

- AVVERTENZA:** Prima di effettuare interventi sui componenti interni, leggere le informazioni sulla sicurezza fornite assieme al computer. Per ulteriori informazioni sulle protezioni ottimali, consultare l'home page sulla conformità normativa all'indirizzo [www.dell.com/regulatory\\_compliance](http://www.dell.com/regulatory_compliance).
- ATTENZIONE:** Per evitare eventuali scariche elettrostatiche, scaricare a terra l'elettricità statica del corpo utilizzando una fascetta da polso per la messa a terra o toccando una superficie metallica non verniciata.
- ATTENZIONE:** Solo un tecnico di assistenza qualificato dovrebbe eseguire le riparazioni del computer. La garanzia non copre eventuali danni derivanti da manutenzione effettuata da tecnici non autorizzati da Dell™.
- ATTENZIONE:** Per evitare danni alla scheda di sistema, rimuovere la batteria principale (consultare [Rimozione della batteria](#)) prima di intervenire sui componenti interni del computer.

### Rimozione della scheda della spia di stato della batteria

1. Seguire le istruzioni in [Operazioni preliminari](#).
2. Rimuovere la batteria (consultare [Rimozione della batteria](#)).
3. Rimuovere la tastiera (consultare [Rimozione della tastiera](#)).
4. Rimuovere il palm rest (consultare [Rimozione del palm rest](#)).
5. Rimuovere il disco rigido (consultare [Rimozione del disco rigido](#)).
6. Rimuovere la staffa del palm rest (consultare [Rimozione della staffa del palm rest](#)).
7. Scollegare la scheda della spia di stato della batteria dal connettore della scheda di sistema.
8. Estrarre la scheda della spia di stato dalla base del computer.



1	connettore del cavo della scheda della spia di stato della batteria	2	cavo della scheda della spia di stato della batteria
3	scheda della spia di stato della batteria		

### Rimontaggio della scheda della spia di stato della batteria

1. Rimontare la scheda della spia di stato della batteria sulla base del computer.
2. Collegare il cavo della scheda della spia di stato della batteria al connettore della scheda di sistema.
3. Rimontare la staffa del palm rest (consultare [Rimontaggio della staffa del palm rest](#)).
4. Rimontare il disco rigido (consultare [Rimontaggio del disco rigido](#)).

5. Rimontare il palm rest (consultare [Rimontaggio del palm rest](#)).
6. Rimontare la tastiera (consultare [Rimontaggio della tastiera](#)).
7. Rimontare la batteria (consultare [Rimontaggio della batteria](#)).

---

[Torna alla pagina Sommario](#)

[Torna alla pagina Sommario](#)

## Operazioni preliminari

Dell™ Inspiron™ 1010 Manuale di servizio

- [Strumenti consigliati](#)
- [Spegnimento del computer](#)
- [Interventi preliminari sui componenti interni del computer](#)

La presente sezione illustra le procedure per la rimozione e l'installazione dei componenti nel computer. Salvo altresì indicato, ogni procedura presume che esistano le seguenti condizioni:

- 1 L'utente ha eseguito la procedura descritta in [Spegnimento del computer](#) e [Interventi preliminari sui componenti interni del computer](#).
- 1 Siano state lette le informazioni sulla sicurezza fornite con il computer.
- 1 Un componente può essere sostituito o, se è stato acquistato separatamente, può essere installato eseguendo la procedura di rimozione in ordine inverso.

---

## Strumenti consigliati

Per l'esecuzione delle procedure riportate nel presente documento, è possibile che sia necessario utilizzare i seguenti strumenti:

- 1 Cacciavite a punta piatta piccolo
- 1 Giravite a croce
- 1 Cacciavite in plastica a punta piatta
- 1 CD per l'aggiornamento del BIOS o programma eseguibile per l'aggiornamento del BIOS disponibile sul sito Web di assistenza di Dell all'indirizzo [support.dell.com](http://support.dell.com)

---

## Spegnimento del computer



**ATTENZIONE:** Per evitare di perdere i dati, salvare e chiudere tutti i file aperti e uscire da tutti i programmi aperti prima di spegnere il computer.

1. Salvare e chiudere tutti i file e uscire da tutti i programmi aperti.
2. Arrestare il sistema operativo:

*Microsoft® Windows® Vista:*

Fare clic sul pulsante **Start** , sulla freccia  e quindi scegliere **Arresta il sistema**.

*Desktop Dell Ubuntu®:*

Fare clic su  → **Esci**  → **Spegni**.

*Ubuntu Classic Desktop:*

Fare clic su  → **Spegni**.

3. Assicurarsi che il computer e le eventuali periferiche collegate siano spenti. Se il computer e le periferiche collegate non vengono spenti automaticamente in seguito all'arresto del sistema operativo, tenere premuto il pulsante di alimentazione fino al totale spegnimento del computer.

---

## Interventi preliminari sui componenti interni del computer

Per proteggere il computer da eventuali danni e per la sicurezza personale, attenersi alle indicazioni sulla sicurezza riportate di seguito.

**AVVERTENZA:** Prima di effettuare interventi sui componenti interni, leggere le informazioni sulla sicurezza fornite assieme al computer. Per ulteriori informazioni sulle protezioni ottimali, consultare l'home page sulla conformità normativa all'indirizzo [www.dell.com/regulatory\\_compliance](http://www.dell.com/regulatory_compliance).

**ATTENZIONE:** Maneggiare con cura componenti e schede. Non toccare i componenti o i contatti delle schede. Manipolare una scheda dai bordi o dalla staffa metallica di montaggio. Maneggiare un componente, ad esempio un processore, dai bordi, non dai piedini.

**ATTENZIONE:** Solo un tecnico di assistenza qualificato dovrebbe eseguire le riparazioni del computer. Danni dovuti a riparazioni non autorizzate da Dell non sono coperte dalla garanzia.

△ **ATTENZIONE:** Quando si scollega un cavo, tirare il connettore o la linguetta di estrazione, non il cavo stesso. Alcuni cavi sono dotati di connettore con linguette di blocco. Per scollegare questo tipo di cavo, premere sulle linguette di blocco prima di scollegare il cavo. Quando si estrae un connettore, tenerlo allineato per evitare che i piedini si pieghino. Inoltre, prima di collegare un cavo, accertarsi che entrambi i connettori siano allineati e orientati in modo corretto.

△ **ATTENZIONE:** Per evitare di danneggiare il computer, eseguire la seguente procedura prima di cominciare ad intervenire sui componenti interni del computer.

1. Assicurarsi che la superficie di lavoro sia piana e pulita per prevenire eventuali graffi al coperchio del computer.
2. Spegnerne il computer. Vedere [Spegnimento del computer](#).

△ **ATTENZIONE:** Per scollegare un cavo di rete, scollegarlo prima dal computer e successivamente dalla periferica di rete.

3. Scollegare tutti i cavi telefonici o di rete dal computer.
4. Premere ed estrarre tutte le schede installate dal lettore di schede di memoria.
5. Scollegare il computer e tutte le periferiche collegate dalle rispettive prese elettriche.
6. Rimuovere la batteria (consultare [Rimozione della batteria](#)).
7. Capovolgere il computer, aprire lo schermo e premere il pulsante di alimentazione per mettere a terra la scheda di sistema.

---

[Torna alla pagina Sommario](#)


[Torna alla pagina Sommario](#)

## Aggiornamento del BIOS

Dell™ Inspiron™ 1010 Manuale di servizio

- [Ripristino del BIOS da un CD](#)
- [Aggiornamento del BIOS dal disco rigido](#)
- [Aggiornamento del BIOS in Ubuntu](#)


Se con la nuova scheda di sistema viene fornito un CD con il programma di aggiornamento del BIOS, aggiornare il BIOS dal CD. Se non si dispone di un CD con un programma di aggiornamento del BIOS, aggiornare il BIOS dal disco rigido.

 **N.B.** Il computer non dispone di un'unità ottica interna. Per le procedure che richiedono l'utilizzo di dischi, utilizzare un'unità ottica esterna o una periferica di memorizzazione esterna.

---

### Ripristino del BIOS da un CD

1. Accertarsi che l'adattatore c.a. sia collegato e che la batteria principale sia installata correttamente.

 **N.B.** Se per aggiornare il BIOS si utilizza un CD con un programma di aggiornamento del BIOS, impostare il computer per l'avvio da CD prima di inserire il CD.

2. Inserire il CD con il programma di aggiornamento del BIOS e riavviare il computer.

Attenersi alle istruzioni visualizzate sullo schermo. Il computer continua l'avvio e aggiorna il BIOS. Una volta completato l'aggiornamento flash, il computer si riavvia automaticamente.


3. Premere <F2> durante il POST per accedere al programma di installazione di sistema.
  4. Premere <F9> per ripristinare le impostazioni predefinite del computer.
  5. Premere <Esc>, selezionare **Salva modifiche e riavvia** e premere <Invio> per salvare le modifiche alla configurazione.
  6. Estrarre il CD dal programma di aggiornamento del BIOS dall'unità e riavviare il computer.
- 

### Aggiornamento del BIOS dal disco rigido

1. Accertarsi che l'adattatore c.a. sia collegato, che la batteria principale sia installata correttamente e che sia collegato un cavo di rete.
  2. Accendere il computer.
  3. Sul sito [support.dell.com](http://support.dell.com) individuare il file di aggiornamento del BIOS più recente per il computer in uso.
  4. Fare clic su **Scarica ora** per scaricare il file.
  5. Se viene visualizzata la finestra **Dichiarazione di non responsabilità relativa alla conformità delle esportazioni**, fare clic su **Sì, accetto questo contratto**.  
Viene visualizzata la finestra **Download del file**.
  6. Fare clic su **Salva l'applicazione su disco**, quindi fare clic su **OK**.  
Viene visualizzata la finestra **Salva in**.
  7. Fare clic sulla freccia GIÙ per visualizzare il menu **Salva in**, selezionare **Desktop**, quindi fare clic su **Salva**.  
Il file viene scaricato sul desktop.
  8. Fare clic su **Chiudi** quando si visualizza la finestra **Download completato**.  
L'icona del file appare sul desktop e ha lo stesso titolo del file scaricato per l'aggiornamento del BIOS.
  9. Fare doppio clic sull'icona del file sul desktop e attenersi alle istruzioni visualizzate.
-



## Aggiornamento del BIOS in Ubuntu

1. Accertarsi che l'adattatore c.a. sia collegato, che la batteria principale sia installata correttamente e che sia collegato un cavo di rete.
  2. Accendere il computer.
  3. Selezionare  → **Places** → **Documenti**.
  4. Creare una nuova cartella e denominarla **BIOS**.
  5. Sul sito [support.dell.com](http://support.dell.com) individuare il file di aggiornamento del BIOS più recente per il computer in uso.
  6. Fare clic su **Scarica ora** per scaricare il file.
  7. Se viene visualizzata la finestra **Dichiarazione di non responsabilità relativa alla conformità delle esportazioni**, fare clic su **Sì, accetto questo contratto**.  
Viene visualizzata la finestra **Download del file**.
  8. Fare clic su **Salva l'applicazione su disco**, quindi fare clic su **OK**.  
Viene visualizzata la finestra **Salva in**.
  9. **Fare clic sulla freccia GIÙ** per visualizzare il menu **Salva in**, selezionare **Documenti** → **BIOS**, e quindi scegliere **Salva**.
  10. Fare clic su **Chiudi** quando si visualizza la finestra **Download completato**.  
L'icona del file viene visualizzata nella cartella del BIOS e ha lo stesso nome del file di aggiornamento del BIOS scaricato.
  11. Aprire l'applicazione della riga di comando del terminale ed eseguire le operazioni seguenti:
    - a. Digitare `sudo -s`
    - b. Digitare la password
    - c. Digitare `cd Documents`
    - d. Digitare `cd BIOS`
    - e. Digitare `./1210a00`Viene visualizzata la stringa `flash start...`
- Al termine dell'aggiornamento del BIOS il computer verrà riavviato automaticamente.

---

[Torna alla pagina Sommario](#)

[Torna alla pagina Sommario](#)

## Scheda interna con tecnologia senza fili Bluetooth®

Dell™ Inspiron™ 1010 Manuale di servizio

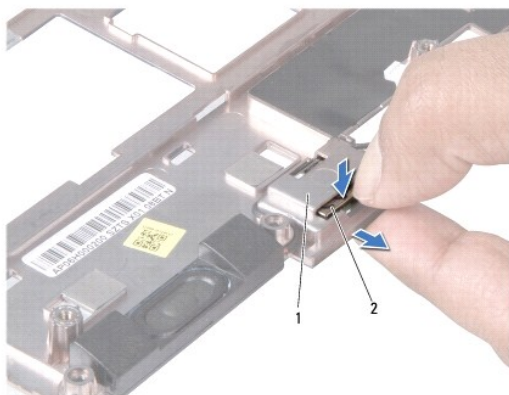
- [Rimozione della scheda Bluetooth](#)
- [Rimontaggio della scheda Bluetooth](#)

- AVVERTENZA:** Prima di effettuare interventi sui componenti interni, leggere le informazioni sulla sicurezza fornite assieme al computer. Per ulteriori informazioni sulle protezioni ottimali, consultare l'home page sulla conformità normativa all'indirizzo [www.dell.com/regulatory\\_compliance](http://www.dell.com/regulatory_compliance).
- ATTENZIONE:** Per evitare eventuali scariche elettrostatiche, scaricare a terra l'elettricità statica del corpo utilizzando una fascetta da polso per la messa a terra o toccando una superficie metallica non verniciata.
- ATTENZIONE:** Solo un tecnico di assistenza qualificato dovrebbe eseguire le riparazioni del computer. La garanzia non copre eventuali danni derivanti da manutenzione effettuata da tecnici non autorizzati da Dell™.
- ATTENZIONE:** Per evitare danni alla scheda di sistema, rimuovere la batteria principale (consultare [Rimozione della batteria](#)) prima di intervenire sui componenti interni del computer.

Se si è ordinata una scheda con tecnologia senza fili Bluetooth insieme al computer, questa è già installata.

### Rimozione della scheda Bluetooth

1. Seguire le procedure descritte in [Operazioni preliminari](#).
2. Rimuovere la batteria (consultare [Rimozione della batteria](#)).
3. Rimuovere la tastiera (consultare [Rimozione della tastiera](#)).
4. Rimuovere il palm rest (consultare [Rimozione del palm rest](#)).
5. Rimuovere il disco rigido (consultare [Rimozione del disco rigido](#)).
6. Rimuovere la staffa del palm rest (consultare [Rimozione della staffa del palm rest](#)).
7. Capovolgere la staffa del palm rest.
8. Mentre si tira il bordo dello scomparto della scheda bluetooth, estrarre la scheda bluetooth dallo scomparto come mostrato nella figura.



1	scomparto della scheda Bluetooth	2	scheda Bluetooth
---	----------------------------------	---	------------------

### Rimontaggio della scheda Bluetooth

1. Posizionare la scheda bluetooth nell'apposito scomparto e farla scattare il posizione.

2. Rimontare la staffa del palm rest (consultare [Rimontaggio della staffa del palm rest](#)).
  3. Rimontare il disco rigido (consultare [Rimontaggio del disco rigido](#)).
  4. Rimontare il palm rest (consultare [Rimontaggio del palm rest](#)).
  5. Rimontare la tastiera (consultare [Rimontaggio della tastiera](#)).
  6. Rimontare la batteria (consultare [Rimontaggio della batteria](#)).
- 

[Torna alla pagina Sommario](#)

[Torna alla pagina Sommario](#)

## Batteria pulsante

Dell™ Inspiron™ 1010 Manuale di servizio

- [Rimozione della batteria a bottone](#)
- [Rimontaggio della batteria pulsante](#)

**AVVERTENZA:** Prima di effettuare interventi sui componenti interni, leggere le informazioni sulla sicurezza fornite assieme al computer. Per ulteriori informazioni sulle protezioni ottimali, consultare l'home page sulla conformità normativa all'indirizzo [www.dell.com/regulatory\\_compliance](http://www.dell.com/regulatory_compliance).

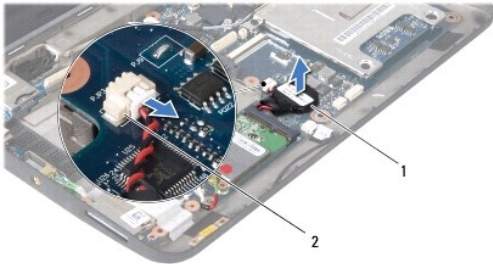
**ATTENZIONE:** Per evitare eventuali scariche elettrostatiche, scaricare a terra l'elettricità statica del corpo utilizzando una fascetta da polso per la messa a terra o toccando una superficie metallica non verniciata.

**ATTENZIONE:** Solo un tecnico di assistenza qualificato dovrebbe eseguire le riparazioni del computer. La garanzia non copre eventuali danni derivanti da manutenzione effettuata da tecnici non autorizzati da Dell™.

**ATTENZIONE:** Per evitare danni alla scheda di sistema, rimuovere la batteria principale (consultare [Rimozione della batteria](#)) prima di intervenire sui componenti interni del computer.

### Rimozione della batteria a bottone

1. Seguire le istruzioni in [Operazioni preliminari](#).
2. Rimuovere la batteria (consultare [Rimozione della batteria](#)).
3. Rimuovere la tastiera (consultare [Rimozione della tastiera](#)).
4. Rimuovere il palm rest (consultare [Rimozione del palm rest](#)).
5. Rimuovere il disco rigido (consultare [Rimozione del disco rigido](#)).
6. Rimuovere la staffa del palm (consultare [Rimozione della staffa del palm rest](#)).
7. Scollegare il cavo della batteria pulsante dal connettore della scheda di sistema.



1	batteria a bottone	2	connettore del cavo della batteria pulsante
---	--------------------	---	---

8. Sollevare ed estrarre la batteria pulsante dalla base del computer.

### Rimontaggio della batteria pulsante

1. Rimuovere la batteria pulsante.
2. Collegare il cavo della batteria pulsante al connettore della scheda di sistema.
3. Rimontare la staffa del palm rest (consultare [Rimontaggio della staffa del palm rest](#)).
4. Rimontare il disco rigido (consultare [Rimontaggio del disco rigido](#)).
5. Rimontare il palm rest (consultare [Rimontaggio del palm rest](#)).

6. Rimontare la tastiera (consultare [Rimontaggio della tastiera](#)).

7. Rimontare la batteria (consultare [Rimontaggio della batteria](#)).

---

[Torna alla pagina Sommario](#)

[Torna alla pagina Sommario](#)

## Scheda di memoria e processore 2 in 1

Dell™ Inspiron™ 1010 Manuale di servizio

- [Rimozione della scheda di memoria e processore 2 in 1](#)
- [Rimontaggio della scheda di memoria e processore 2 in 1](#)

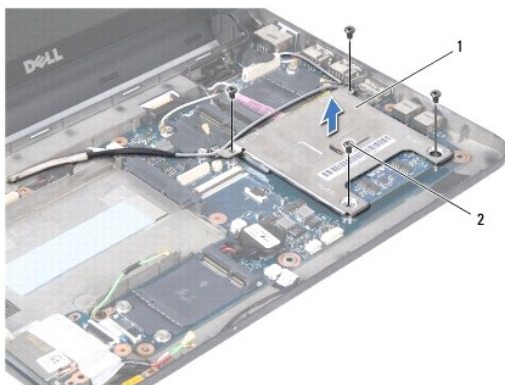
- AVVERTENZA:** Prima di effettuare interventi sui componenti interni, leggere le informazioni sulla sicurezza fornite assieme al computer. Per ulteriori informazioni sulle protezioni ottimali, consultare l'home page sulla conformità normativa all'indirizzo [www.dell.com/regulatory\\_compliance](http://www.dell.com/regulatory_compliance).
- ATTENZIONE:** Per evitare eventuali scariche elettrostatiche, scaricare a terra l'elettricità statica del corpo utilizzando una fascetta da polso per la messa a terra o toccando una superficie metallica non verniciata.
- ATTENZIONE:** Solo un tecnico di assistenza qualificato dovrebbe eseguire le riparazioni del computer. La garanzia non copre eventuali danni derivanti da manutenzione effettuata da tecnici non autorizzati da Dell™.
- ATTENZIONE:** Per evitare danni alla scheda di sistema, rimuovere la batteria principale (consultare [Rimozione della batteria](#)) prima di intervenire sui componenti interni del computer.

### Rimozione della scheda di memoria e processore 2 in 1

1. Seguire le istruzioni in [Operazioni preliminari](#).
2. Rimuovere la batteria (consultare [Rimozione della batteria](#)).
3. Rimuovere la tastiera (consultare [Rimozione della tastiera](#)).
4. Rimuovere il palm rest (consultare [Rimozione del palm rest](#)).
5. Rimuovere il disco rigido (consultare [Rimozione del disco rigido](#)).
6. Rimuovere la staffa del palm rest (consultare [Rimozione della staffa del palm rest](#)).

**ATTENZIONE:** Quando si rimuove la scheda di memoria e processore 2 in 1 dal computer, riporla in un imballaggio protettivo antistatico (consultare la sezione sulla protezione dalle scariche elettrostatiche nelle istruzioni di sicurezza spedite con il computer).

7. Rimuovere le quattro viti che fissano il coperchio della scheda di sistema del processore e la scheda di memoria e processore 2 in 1 alla scheda di sistema.

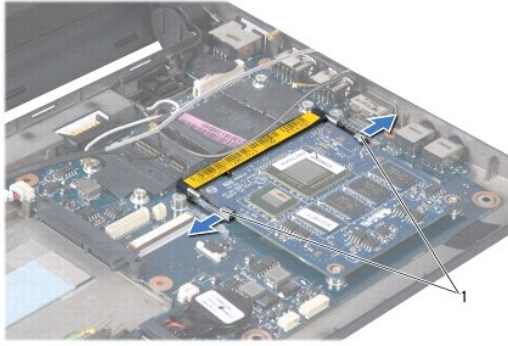


1	coperchio della scheda di sistema del processore	2	viti (4)
---	--	---	----------

8. Rimuovere i due cuscinetti termici sul processore.

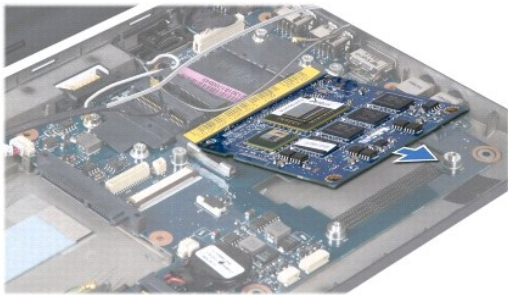
**N.B.** I cuscinetti termici potrebbero inserirsi nella parte inferiore del coperchio della scheda di sistema del processore. Rimuovere i cuscinetti termici dalla parte inferiore del coperchio della scheda di sistema del processore.

9. Allontanare con le dita i fermagli di fissaggio ai lati della scheda di memoria e processore 2 in 1 fino a quando la scheda non viene rilasciata.



1 fermagli di fissaggio

10. Estrarre la scheda di memoria e processore 2 in 1 dalla scheda di sistema sollevandola verso l'alto.



---

## Rimontaggio della scheda di memoria e processore 2 in 1

1. Allineare la tacca nel connettore sul bordo della scheda di memoria e processore 2 in 1 alla linguetta nello slot del connettore.
2. Inserire la scheda di memoria e processore 2 in 1 con un angolo di 45° rispetto allo slot e premerla con delicatezza fino a quando scatta in posizione. Se non si sente alcuno scatto, rimuovere la scheda e reinstallarla.
3. Rimontare il coperchio della scheda di sistema del processore nella scheda di memoria e processore 2 in 1.
4. Rimontare le quattro viti che fissano il coperchio della scheda di sistema del processore e la scheda di memoria e processore 2 in 1 alla scheda di sistema.
5. Rimontare la staffa del palm rest (consultare [Rimontaggio della staffa del palm rest](#)).
6. Rimontare il disco rigido (consultare [Rimontaggio del disco rigido](#)).
7. Rimontare il palm rest (consultare [Rimontaggio del palm rest](#)).
8. Rimontare la tastiera (consultare [Rimontaggio della tastiera](#)).
9. Rimontare la batteria (consultare [Rimontaggio della batteria](#)).

**⚠ ATTENZIONE:** Prima di accendere il computer, rimontare tutte le viti e assicurarsi che non rimangano viti sparse all'interno del computer. In caso contrario, il computer potrebbe danneggiarsi.

10. Aggiornare il BIOS (consultare [Aggiornamento del BIOS](#)).

---

[Torna alla pagina Sommario](#)

[Torna alla pagina Sommario](#)

## Schermo

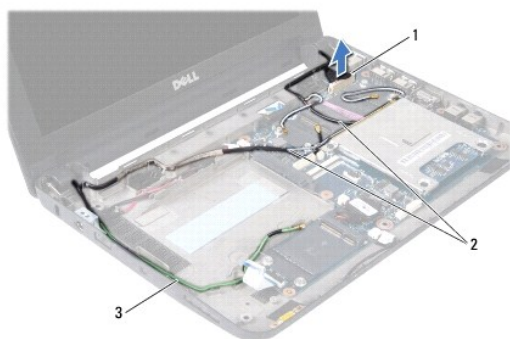
### Dell™ Inspiron™ 1010 Manuale di servizio

- [Rimozione del gruppo dello schermo](#)
- [Rimontaggio del gruppo dello schermo](#)

- AVVERTENZA:** Prima di effettuare interventi sui componenti interni, leggere le informazioni sulla sicurezza fornite assieme al computer. Per ulteriori informazioni sulle protezioni ottimali, consultare l'home page sulla conformità normativa all'indirizzo [www.dell.com/regulatory\\_compliance](http://www.dell.com/regulatory_compliance).
- ATTENZIONE:** Per evitare eventuali scariche elettrostatiche, scaricare a terra l'elettricità statica del corpo utilizzando una fascetta da polso per la messa a terra o toccando una superficie metallica non verniciata.
- ATTENZIONE:** Solo un tecnico di assistenza qualificato dovrebbe eseguire le riparazioni del computer. La garanzia non copre eventuali danni derivanti da manutenzione effettuata da tecnici non autorizzati da Dell™.
- ATTENZIONE:** Per evitare danni alla scheda di sistema, rimuovere la batteria principale (consultare [Rimozione della batteria](#)) prima di intervenire sui componenti interni del computer.
- ATTENZIONE:** Per evitare di danneggiare lo schermo, non smontare il gruppo schermo Edge-to-Edge sul campo.

## Rimozione del gruppo dello schermo

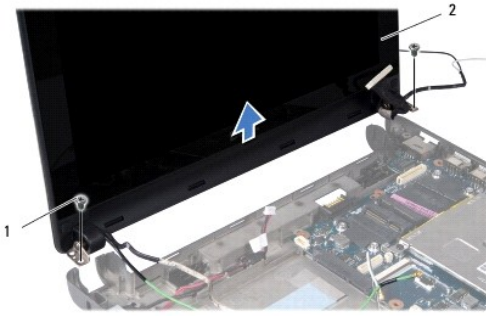
1. Seguire le procedure descritte in [Operazioni preliminari](#).
2. Rimuovere la batteria (consultare [Rimozione della batteria](#)).
3. Rimuovere la tastiera (consultare [Rimozione della tastiera](#)).
4. Rimuovere il palm rest (consultare [Rimozione del palm rest](#)).
5. Rimuovere il disco rigido (consultare [Rimozione del disco rigido](#)).
6. Rimuovere la staffa del palm rest (consultare [Rimozione della staffa del palm rest](#)).
7. Scollegare il cavo dello schermo dal connettore della scheda di sistema.
8. Scollegare i cavi delle Mini-Card dai rispettivi connettori.
9. Prendere nota del percorso dei cavi delle Mini-Card ed estrarre i cavi delle Mini-Card dalla scheda di sistema in modo che risultino esterni rispetto alla base del computer.
10. Rimuovere il lettore di schede multimediali 3 in 1 (consultare [Rimozione del lettore di schede flash](#)).



1	connettore del cavo dello schermo	2	cavi dei connettori delle Mini-Card
3	cavi dei connettori del sintonizzatore TV		

11. Scollegare i cavi del sintonizzatore TV dai rispettivi connettori.
12. Rimuovere le due viti che fissano il gruppo dello schermo alla base del computer.





1	viti (2)	2	gruppo schermo
---	----------	---	----------------

13. Sollevare e rimuovere il gruppo dello schermo dalla base del computer.

---

## Rimontaggio del gruppo dello schermo

1. Collocare il gruppo dello schermo in posizione e rimontare le due viti che fissano il gruppo dello schermo alla base del computer.
  2. Collegare il cavo dello schermo al connettore della scheda di sistema.
  3. Indirizzare i cavi delle Mini-Card e collegarli alle Mini-Card, se applicabile (consultare [Rimontaggio della Mini-Card](#)).
  4. Collegare i cavi delle schede del sintonizzatore TV ai rispettivi connettori.
  5. Rimontare il lettore di schede multimediali 3 in 1 (consultare [Rimontaggio di un lettore scheda multimediale](#)).
  6. Rimontare la staffa del palm rest (consultare [Rimontaggio della staffa del palm rest](#)).
  7. Rimontare il disco rigido (consultare [Rimontaggio del disco rigido](#)).
  8. Rimontare il supporto per il polso (consultare [Rimontaggio del palm rest](#)).
  9. Rimontare la tastiera (consultare [Rimontaggio della tastiera](#)).
  10. Rimontare la batteria (consultare [Rimontaggio della batteria](#)).
- 

[Torna alla pagina Sommario](#)

[Torna alla pagina Sommario](#)

## Lettores di schede multimediali 3 in 1 (Scheda figlia 1)

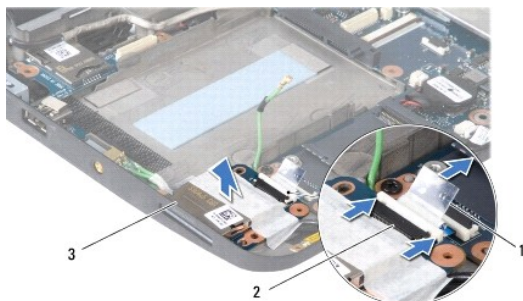
Dell™ Inspiron™ 1010 Manuale di servizio

- [Rimozione del lettore di schede flash](#)
- [Rimontaggio di un lettore scheda multimediale](#)

- ⚠ AVVERTENZA:** Prima di effettuare interventi sui componenti interni, leggere le informazioni sulla sicurezza fornite assieme al computer. Per ulteriori informazioni sulle protezioni ottimali, consultare l'home page sulla conformità normativa all'indirizzo [www.dell.com/regulatory\\_compliance](http://www.dell.com/regulatory_compliance).
- ⚠ ATTENZIONE:** Per evitare eventuali scariche elettrostatiche, scaricare a terra l'elettricità statica del corpo utilizzando una fascetta da polso per la messa a terra o toccando una superficie metallica non verniciata.
- ⚠ ATTENZIONE:** Solo un tecnico di assistenza qualificato dovrebbe eseguire le riparazioni del computer. La garanzia non copre eventuali danni derivanti da manutenzione effettuata da tecnici non autorizzati da Dell™.
- ⚠ ATTENZIONE:** Per evitare danni alla scheda di sistema, rimuovere la batteria principale (consultare [Rimozione della batteria](#)) prima di intervenire sui componenti interni del computer.

### Rimozione del lettore di schede flash

1. Seguire le istruzioni in [Operazioni preliminari](#).
2. Rimuovere la batteria (consultare [Rimozione della batteria](#)).
3. Rimuovere la tastiera (consultare [Rimozione della tastiera](#)).
4. Rimuovere il palm rest (consultare [Rimozione del palm rest](#)).
5. Rimuovere il disco rigido (consultare [Rimozione del disco rigido](#)).
6. Rimuovere la staffa del palm rest (consultare [Rimozione della staffa del palm rest](#)).
7. Tirare l'apposita linguetta per scollegare il lettore di schede multimediali dal connettore sul lettore di schede multimediali.
8. Rimuovere il nastro in mylar che fissa il lettore di schede multimediali alla base del computer.



1	linguetta di estrazione	2	connettore del cavo del lettore di schede multimediali
3	lettore di schede multimediali		

9. Estrarre il lettore di schede multimediali dalla base del computer.

### Rimontaggio di un lettore scheda multimediale

1. Posizionare il lettore di schede multimediali sulla base del computer.
2. Collegare il cavo del lettore di schede multimediali al connettore del lettore di schede multimediali.

3. Fissare il nastro in mylar sul lettore di schede multimediali.
  4. Rimontare la staffa del palm rest (consultare [Rimontaggio della staffa del palm rest](#)).
  5. Rimontare il disco rigido (consultare [Rimontaggio del disco rigido](#)).
  6. Rimontare il palm rest (consultare [Rimontaggio del palm rest](#)).
  7. Rimontare la tastiera (consultare [Rimontaggio della tastiera](#)).
  8. Rimontare la batteria (consultare [Rimontaggio della batteria](#)).
- 

[Torna alla pagina Sommario](#)

[Torna alla pagina Sommario](#)

## Disco rigido

Dell™ Inspiron™ 1010 Manuale di servizio

- [Rimozione del disco rigido](#)
- [Rimontaggio del disco rigido](#)

- ⚠ **AVVERTENZA:** Non toccare l'alloggiamento metallico del disco rigido se l'unità è molto calda quando viene rimossa dal computer.
- ⚠ **AVVERTENZA:** Prima di effettuare interventi sui componenti interni, leggere le informazioni sulla sicurezza fornite assieme al computer. Per ulteriori informazioni sulle protezioni ottimali, consultare l'home page sulla conformità normativa all'indirizzo [www.dell.com/regulatory\\_compliance](http://www.dell.com/regulatory_compliance).
- ⚠ **ATTENZIONE:** Per evitare la perdita di dati, spegnere il computer (consultare [Spegnimento del computer](#)) prima di rimuovere il disco rigido. Non rimuovere il disco rigido quando il computer è acceso o in stato di sospensione.
- ⚠ **ATTENZIONE:** I dischi rigidi sono estremamente fragili. Prestare attenzione durante la manipolazione del disco rigido.
- ⚠ **ATTENZIONE:** Solo un tecnico di assistenza qualificato dovrebbe eseguire le riparazioni del computer. Danni dovuti a riparazioni non autorizzate da Dell non sono coperte dalla garanzia.
- ⚠ **ATTENZIONE:** Per evitare danni alla scheda di sistema, rimuovere la batteria principale (consultare [Rimozione della batteria](#)) prima di intervenire sui componenti interni del computer.
- 🔧 **N.B.** Dell non garantisce la compatibilità, né fornisce supporto per dischi rigidi provenienti da fonti diverse da Dell.
- 🔧 **N.B.** Se si sta installando un disco rigido proveniente da fonti diverse da Dell, è necessario installare un sistema operativo, i driver e le utilità nel nuovo disco rigido (consultare la *Guida alla tecnologia Dell*).

## Rimozione del disco rigido

1. Seguire le procedure descritte in [Operazioni preliminari](#).
2. Rimuovere la batteria (consultare [Rimozione della batteria](#)).
3. Rimuovere la tastiera (consultare [Rimozione della tastiera](#)).

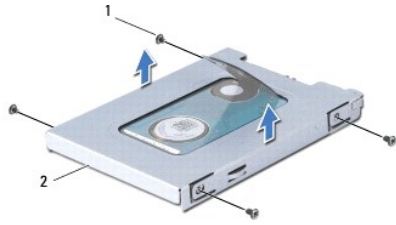
⚠ **ATTENZIONE:** Quando il disco rigido non è inserito nel computer, riportarlo in un imballaggio protettivo antistatico (consultare la sezione relativa alla protezione dalle scariche elettrostatiche nelle istruzioni di sicurezza spedite con il computer).

4. Rimuovere la vite che fissa il gruppo del disco rigido alla base del computer.



1	gruppo del disco rigido	2	linguetta di estrazione	3	vite
---	-------------------------	---	-------------------------	---	------

5. Tirare la linguetta verso sinistra per separare il gruppo del disco rigido dalla piastra di inserimento.
6. Estrarre il gruppo del disco rigido dallo scomparto del disco rigido.
7. Rimuovere le quattro viti che fissano la staffa del disco rigido al disco rigido e rimuovere la staffa.



1	viti (4)	2	supporto del disco rigido
---	----------	---	---------------------------

---

## Rimontaggio del disco rigido

1. Estrarre il nuovo disco rigido dall'imballaggio.

Conservare l'imballaggio originale che potrà essere usato in futuro per riporre o spedire l'unità.

2. Rimontare la staffa del disco rigido e le quattro viti che fissano la staffa al disco rigido.
3. Inserire il gruppo del disco rigido nello scomparto del disco rigido.
4. **Inserire il disco rigido nella piastra di inserimento fino a quando è collegato.**
5. Rimontare la vite che fissa il gruppo del disco rigido alla base del computer.
6. Rimontare la tastiera (consultare [Rimontaggio della tastiera](#)).
7. Rimontare la batteria (consultare [Rimontaggio della batteria](#)).
8. Installare il sistema operativo del computer, se necessario. Consultare la sezione relativa al "Ripristino del sistema operativo" nella *Guida all'installazione o in Ubuntu Quick Start Guide*.
9. Installare i driver e le utilità del sistema, se necessario. Consultare "Reinstallazione di driver e utilità" nella *Guida alla tecnologia Dell*.

---

[Torna alla pagina Sommario](#)

[Torna alla pagina Sommario](#)

## Tastiera

Dell™ Inspiron™ 1010 Manuale di servizio

- [Rimozione della tastiera](#)
- [Rimontaggio della tastiera](#)

- AVVERTENZA:** Prima di effettuare interventi sui componenti interni, leggere le informazioni sulla sicurezza fornite assieme al computer. Per ulteriori informazioni sulle protezioni ottimali, consultare l'home page sulla conformità normativa all'indirizzo [www.dell.com/regulatory\\_compliance](http://www.dell.com/regulatory_compliance).
- ATTENZIONE:** Per evitare eventuali scariche elettrostatiche, scaricare a terra l'elettricità statica del corpo utilizzando una fascetta da polso per la messa a terra o toccando una superficie metallica non verniciata.
- ATTENZIONE:** Solo un tecnico di assistenza qualificato dovrebbe eseguire le riparazioni del computer. La garanzia non copre eventuali danni derivanti da manutenzione effettuata da tecnici non autorizzati da Dell™.
- ATTENZIONE:** Per evitare danni alla scheda di sistema, rimuovere la batteria principale (consultare [Rimozione della batteria](#)) prima di intervenire sui componenti interni del computer.
- 

### Rimozione della tastiera

1. Seguire le procedure descritte in [Operazioni preliminari](#).
2. Rimuovere la batteria (consultare [Rimozione della batteria](#)).
3. Rimuovere le tre viti che fissano la tastiera alla base del computer.

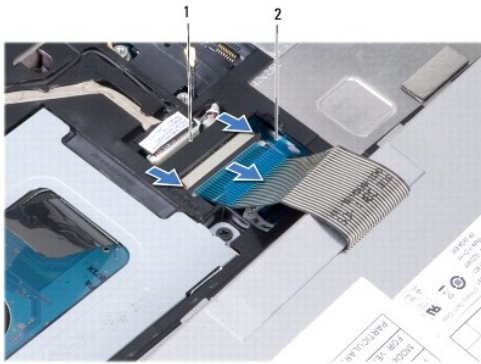


- ATTENZIONE:** I coperchietti dei tasti sono fragili, si spostano facilmente e rimetterli al loro posto richiede molto tempo. Fare pertanto attenzione quando si rimuove e si maneggia la tastiera.
- ATTENZIONE:** Prestare particolare attenzione quando si rimuove e si maneggia la tastiera. In caso contrario, potrebbe esserci il rischio di graffiare il pannello dello schermo.
4. Sollevare il lato posteriore centrale della tastiera con un dito o un cacciavite a lama piatta. Rilasciare delicatamente il lato sinistro della tastiera e quindi il lato destro fino a quando vengono estratti dalla base.
  5. Estrarre delicatamente la tastiera dalla staffa del palm rest.
  6. Capovolgere la tastiera e posizionarla sul palm rest.



1 | linguette della tastiera (4)

7. Rilasciare il blocco sul connettore della scheda di sistema e la linguetta di tiramento per scollegare il cavo della tastiera dal connettore della scheda di sistema.
8. Estrarre la tastiera dal palm rest.



1 | connettore del cavo della tastiera

2 | linguetta di estrazione

---

## Rimontaggio della tastiera

1. Posizionare la tastiera sulla staffa del palm rest.
2. Collegare il cavo della tastiera al connettore della scheda di sistema.
3. Allineare la tastiera, inserire le quattro linguette negli slot e fare scattare in posizione prima il lato sinistro e quindi il lato destro della tastiera.
4. Capovolgere il computer e rimontare le tre viti che fissano la tastiera alla base del computer.

---

[Torna alla pagina Sommario](#)

[Torna alla pagina Sommario](#)

## Schede di comunicazione

Dell™ Inspiron™ 1010 Manuale di servizio

- [Subscriber Identity Module](#)
- [Mini-Card senza fili](#)

### Subscriber Identity Module

Subscriber Identity Module (SIM) identifica gli utenti in modo univoco mediante una scheda International Mobile Subscriber Identity.

**AVVERTENZA:** Prima di effettuare interventi sui componenti interni, leggere le informazioni sulla sicurezza fornite assieme al computer. Per ulteriori informazioni sulle protezioni ottimali, consultare l'home page sulla conformità normativa all'indirizzo [www.dell.com/regulatory\\_compliance](http://www.dell.com/regulatory_compliance).

### Installazione della SIM

1. Seguire le istruzioni in [Operazioni preliminari](#).
2. Rimuovere la batteria (consultare [Rimozione della batteria](#)).
3. Nell'alloggiamento della batteria, fare scorrere la SIM nello scomparto.



1	alloggiamento della batteria	2	SIM
---	------------------------------	---	-----

### Rimozione della SIM

Inserire la SIM nello scomparto e rilasciarla. Quando la scheda è parzialmente espulsa, rimuovere la SIM dall'alloggiamento.

### Mini-Card senza fili

**AVVERTENZA:** Prima di effettuare interventi sui componenti interni, leggere le informazioni sulla sicurezza fornite assieme al computer. Per ulteriori informazioni sulle protezioni ottimali, consultare l'home page sulla conformità normativa all'indirizzo [www.dell.com/regulatory\\_compliance](http://www.dell.com/regulatory_compliance).

**ATTENZIONE:** Per evitare eventuali scariche elettrostatiche, scaricare a terra l'elettricità statica del corpo utilizzando una fascetta da polso per la messa a terra o toccando una superficie metallica non verniciata.

**ATTENZIONE:** Solo un tecnico di assistenza qualificato dovrebbe eseguire le riparazioni del computer. La garanzia non copre eventuali danni derivanti da manutenzione effettuata da tecnici non autorizzati da Dell™.

**ATTENZIONE:** Per evitare danni alla scheda di sistema, rimuovere la batteria principale (consultare [Rimozione della batteria](#)) prima di intervenire sui componenti interni del computer.

**N.B.** Dell non garantisce la compatibilità né fornisce supporto per Mini-Card di produttori diversi da Dell.

Se insieme al computer è stata ordinata una Mini-Card senza fili, la scheda è già installata.

Il computer supporta due slot per schede miniaturizzate:

- 1 Uno slot pieno per Mini-Card - per Mobile Broadband o WWAN
- 1 Mezzo slot per Mini-Card - per WLAN

**N.B.** In funzione della configurazione del computer al momento dell'acquisto, lo slot per Mini-Card potrebbe contenere Mini-Card.

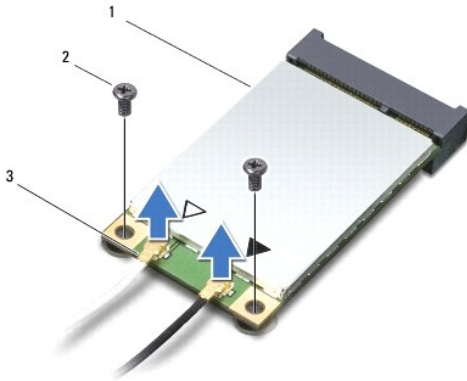
Il computer supporta due tipi di Mini-Card senza fili:



- 1 Wireless Local Area Network (WLAN)
- 1 Mobile Broadband o Wireless Wide Area Network (WWAN)

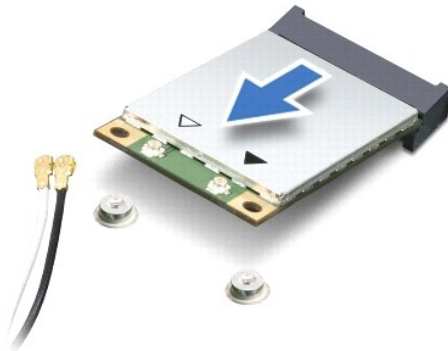
## Rimozione della Mini-Card

1. Seguire le istruzioni in [Operazioni preliminari](#).
2. Rimuovere la batteria (consultare [Rimozione della batteria](#)).
3. Rimuovere la tastiera (consultare [Rimozione della tastiera](#)).
4. Disconnettere i cavi delle antenne dalla Mini-Card.



1	Mini-Card	2	viti (2)	3	connettore del cavo dell'antenna (2)
---	-----------	---	----------	---	--------------------------------------

5. Estrarre la Mini-Card rimuovendo le due viti che fissano la Mini-Card alla scheda di sistema.
6. Estrarre la Mini-Card dal connettore della scheda di sistema.




⚠ **ATTENZIONE:** Quando la Mini-Card non è presente nel computer, conservarla in un imballaggio protettivo antistatico (consultare la sezione sulla protezione dalle scariche elettrostatiche nelle istruzioni di sicurezza spedite con il computer).

## Rimontaggio della Mini-Card

- ⚠ **ATTENZIONE:** I connettori sono calettati per evitare inserzioni errate. Se si incontra resistenza, controllare i connettori sulla scheda e sulla scheda di sistema e allineare correttamente la scheda.
- ⚠ **ATTENZIONE:** Per evitare danni alla Mini-Card, **non posizionare mai cavi sotto la scheda.**


1. Estrarre la nuova Mini-Card dall'imballaggio.

 **ATTENZIONE:** Far scivolare la scheda in posizione esercitando una pressione decisa e costante. Una pressione eccessiva potrebbe danneggiare il connettore.

2. Inserire la Mini-Card con un angolo di 45 gradi nel connettore appropriato sulla scheda di sistema. Il connettore della scheda WLAN, ad esempio, è etichettato WLAN e così via.
3. Premere l'altra estremità della scheda WLAN nello slot della scheda di sistema e inserire le due viti di fissaggio.
4. Collegare i cavi dell'antenna appropriati alla Mini-Card che si sta installando. La tabella seguente riporta lo schema a colori dei cavi delle antenne per ogni Mini-Card supportata dal computer.

Connettori sulla Mini-Card	Schema dei colori per i cavi delle antenne
<b>WWAN (2 cavi dell'antenna)</b>	
WWAN principale (triangolo bianco)	bianco con striscia grigia
WWAN ausiliaria (triangolo nero)	nero con striscia grigia
<b>WLAN (2 cavi dell'antenna)</b>	
WLAN principale (triangolo bianco)	bianco
WLAN ausiliaria (triangolo nero)	nero

5. Fissare i cavi dell'antenna inutilizzati nel manicotto di protezione in mylar.
6. Rimontare la tastiera (consultare [Rimontaggio della tastiera](#)).
7. Rimontare la batteria (consultare [Rimontaggio della batteria](#)).
8. Installare i driver e le utilità del computer in base alle necessità. Per ulteriori informazioni, consultare la *Guida alla tecnologia Dell*.

 **N.B.** Se si sta installando una scheda per comunicazioni non Dell, occorre installare i driver e le utilità appropriati. Per maggiori informazioni generiche sui driver, consultare la *Guida alla tecnologia Dell*.

---

[Torna alla pagina Sommario](#)

[Torna alla pagina Sommario](#)

## Palm rest

Dell™ Inspiron™ 1010 Manuale di servizio

- [Rimozione del palm rest](#)
- [Rimontaggio del palm rest](#)

- AVVERTENZA:** Prima di effettuare interventi sui componenti interni, leggere le informazioni sulla sicurezza fornite assieme al computer. Per ulteriori informazioni sulle protezioni ottimali, consultare l'home page sulla conformità normativa all'indirizzo [www.dell.com/regulatory\\_compliance](http://www.dell.com/regulatory_compliance).
- ATTENZIONE:** Per evitare eventuali scariche elettrostatiche, scaricare a terra l'elettricità statica del corpo utilizzando una fascetta da polso per la messa a terra o toccando una superficie metallica non verniciata.
- ATTENZIONE:** Solo un tecnico di assistenza qualificato dovrebbe eseguire le riparazioni del computer. La garanzia non copre eventuali danni derivanti da manutenzione effettuata da tecnici non autorizzati da Dell™.
- ATTENZIONE:** Per evitare danni alla scheda di sistema, rimuovere la batteria principale (consultare [Rimozione della batteria](#)) prima di intervenire sui componenti interni del computer.
- 

### Rimozione del palm rest

1. Seguire le istruzioni in [Operazioni preliminari](#).
2. Rimuovere la batteria (consultare [Rimozione della batteria](#)).
3. Rimuovere la tastiera (consultare [Rimozione della tastiera](#)).
4. Rimuovere le cinque viti dalla parte inferiore della base del computer.



5. Rilasciare il blocco e scollegare il cavo del touchpad dal connettore della scheda di sistema.



1	palm rest	2	connettore del cavo del touchpad
---	-----------	---	----------------------------------

- ATTENZIONE:** Separare con cura il palm rest dalla base del computer per evitare danni al palm rest.

6. Iniziando dalla destra/sinistra del palm rest, separare con le dita il palm rest dalla relativa staffa.
  7. Estrarre delicatamente il cavo del touchpad dallo slot del cavo ed estrarre il palm rest dalla relativa staffa.
- 

## Rimontaggio del palm rest

1. Indirizzare il cavo del touch pad attraverso lo slot del cavo e collegarlo al connettore della scheda di sistema.
  2. Allineare il palm rest sull'apposita staffa e farlo delicatamente scattare in posizione.
  3. Rimontare le cinque viti nella parte inferiore della base del computer.
  4. Rimontare la tastiera (consultare [Rimontaggio della tastiera](#)).
  5. Rimontare la batteria (consultare [Rimontaggio della batteria](#)).
- 

[Torna alla pagina Sommario](#)

[Torna alla pagina Sommario](#)

## Staffa del palm rest

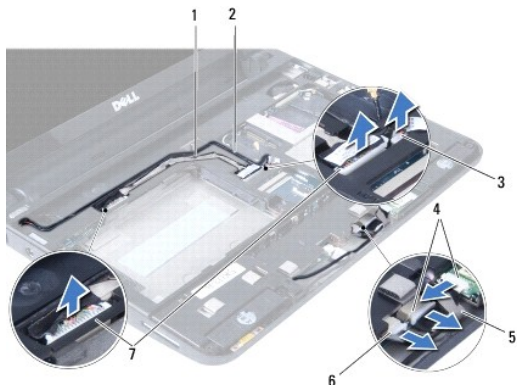
Dell™ Inspiron™ 1010 Manuale di servizio

- [Rimozione della staffa del palm rest](#)
- [Rimontaggio della staffa del palm rest](#)

- AVVERTENZA:** Prima di effettuare interventi sui componenti interni, leggere le informazioni sulla sicurezza fornite assieme al computer. Per ulteriori informazioni sulle protezioni ottimali, consultare l'home page sulla conformità normativa all'indirizzo [www.dell.com/regulatory\\_compliance](http://www.dell.com/regulatory_compliance).
- ATTENZIONE:** Per evitare eventuali scariche elettrostatiche, scaricare a terra l'elettricità statica del corpo utilizzando una fascetta da polso per la messa a terra o toccando una superficie metallica non verniciata.
- ATTENZIONE:** Solo un tecnico di assistenza qualificato dovrebbe eseguire le riparazioni del computer. La garanzia non copre eventuali danni derivanti da manutenzione effettuata da tecnici non autorizzati da Dell™.
- ATTENZIONE:** Per evitare danni alla scheda di sistema, rimuovere la batteria principale (consultare [Rimozione della batteria](#)) prima di intervenire sui componenti interni del computer.

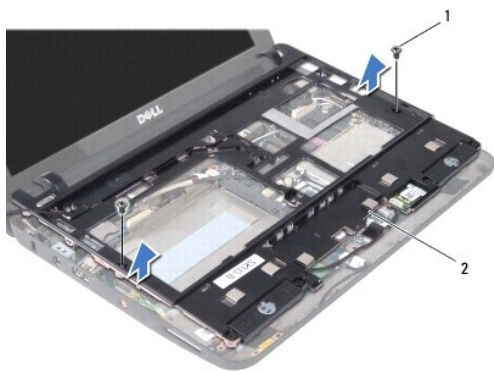
### Rimozione della staffa del palm rest

1. Seguire le istruzioni in [Operazioni preliminari](#).
2. Rimuovere la batteria (consultare [Rimozione della batteria](#)).
3. Rimuovere la tastiera (consultare [Rimozione della tastiera](#)).
4. Rimuovere il palm rest (consultare [Rimozione del palm rest](#)).
5. Rimuovere il disco rigido (consultare [Rimozione del disco rigido](#)).
6. Scollegare il cavo della scheda USB e SIM, il cavo del pulsante di alimentazione, il cavo bluetooth e il cavo degli altoparlanti dai rispettivi connettori sulla scheda di sistema.



1 cavo della scheda USB e SIM	2 cavo del pulsante di alimentazione
3 connettore del cavo del pulsante di alimentazione	4 connettore del cavo bluetooth
5 cavo bluetooth	6 connettore del cavo degli altoparlanti
7 connettore del cavo della scheda USB e SIM	

7. Rimuovere le due viti che fissano la staffa del palm rest alla base del computer.



1	viti (2)	2	staffa del palm rest
---	----------	---	----------------------

8. Estrarre la staffa del palm rest dalla base del computer.
- 

## Rimontaggio della staffa del palm rest

1. Posizionare la staffa del palm rest sulla base del computer.
  2. Rimontare le due viti che fissano la staffa alla base del computer.
  3. Collegare il cavo della scheda USB e SIM, il cavo del pulsante di alimentazione, il cavo bluetooth e il cavo degli altoparlanti ai rispettivi connettori sulla scheda di sistema.
  4. Rimontare il disco rigido (consultare [Rimontaggio del disco rigido](#)).
  5. Rimontare il palm rest (consultare [Rimontaggio del palm rest](#)).
  6. Rimontare la tastiera (consultare [Rimontaggio della tastiera](#)).
  7. Rimontare la batteria (consultare [Rimontaggio della batteria](#)).
- 

[Torna alla pagina Sommario](#)

[Torna alla pagina Sommario](#)

## Scheda pulsante di alimentazione

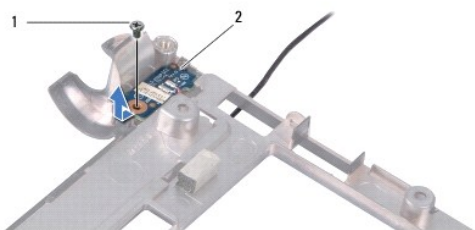
Dell™ Inspiron™ 1010 Manuale di servizio

- [Rimozione della scheda pulsante di alimentazione](#)
- [Rimontaggio della scheda pulsante di alimentazione](#)

- ⚠ AVVERTENZA:** Prima di effettuare interventi sui componenti interni, leggere le informazioni sulla sicurezza fornite assieme al computer. Per ulteriori informazioni sulle protezioni ottimali, consultare l'home page sulla conformità normativa all'indirizzo [www.dell.com/regulatory\\_compliance](http://www.dell.com/regulatory_compliance).
- ⚠ ATTENZIONE:** Per evitare eventuali scariche elettrostatiche, scaricare a terra l'elettricità statica del corpo utilizzando una fascetta da polso per la messa a terra o toccando una superficie metallica non verniciata.
- ⚠ ATTENZIONE:** Solo un tecnico di assistenza qualificato dovrebbe eseguire le riparazioni del computer. La garanzia non copre eventuali danni derivanti da manutenzione effettuata da tecnici non autorizzati da Dell™.
- ⚠ ATTENZIONE:** Per evitare danni alla scheda di sistema, rimuovere la batteria principale (consultare [Rimozione della batteria](#)) prima di intervenire sui componenti interni del computer.
- 

### Rimozione della scheda pulsante di alimentazione

1. Seguire le istruzioni in [Operazioni preliminari](#).
2. Rimuovere la batteria (consultare [Rimozione della batteria](#)).
3. Rimuovere la tastiera (consultare [Rimozione della tastiera](#)).
4. Rimuovere il palm rest (consultare [Rimozione del palm rest](#)).
5. Rimuovere il disco rigido (consultare [Rimozione del disco rigido](#)).
6. Rimuovere la staffa del palm rest (consultare [Rimozione della staffa del palm rest](#)).
7. Capovolgere la staffa del palm rest e rimuovere la vite che fissa la scheda pulsante di alimentazione alla staffa del palm rest.
8. Rimuovere il cavo del pulsante di alimentazione dal suo percorso.



1	vite	2	scheda pulsante di alimentazione
---	------	---	----------------------------------

9. Estrarre la scheda pulsante di alimentazione dalla staffa del palm rest.
- 

### Rimontaggio della scheda pulsante di alimentazione

1. Posizionare la scheda pulsante di alimentazione sulla staffa del palm rest.
2. Rimontare la vite che fissa la scheda pulsante di alimentazione alla staffa del palm rest.
3. Indirizzare il cavo del pulsante di alimentazione attraverso il proprio percorso.
4. Rimontare la staffa del palm rest (consultare [Rimontaggio della staffa del palm rest](#)).

5. Rimontare il disco rigido (consultare [Rimontaggio del disco rigido](#)).
6. Rimontare il palm rest (consultare [Rimontaggio del palm rest](#)).
7. Rimontare la tastiera (consultare [Rimontaggio della tastiera](#)).
8. Rimontare la batteria (consultare [Rimontaggio della batteria](#)).

---

[Torna alla pagina Sommario](#)



[Torna alla pagina Sommario](#)

## Batteria

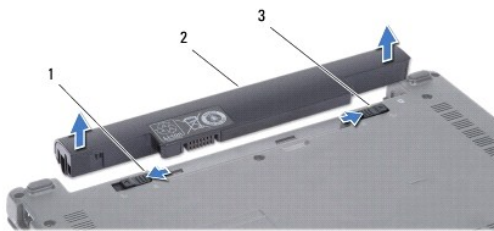
Dell™ Inspiron™ 1010 Manuale di servizio

- [Rimozione della batteria](#)
- [Rimontaggio della batteria](#)

- AVVERTENZA:** Prima di effettuare interventi sui componenti interni, leggere le informazioni sulla sicurezza fornite assieme al computer. Per ulteriori informazioni sulle protezioni ottimali, consultare l'home page sulla conformità normativa all'indirizzo [www.dell.com/regulatory\\_compliance](http://www.dell.com/regulatory_compliance).
- ATTENZIONE:** Per evitare eventuali scariche elettrostatiche, scaricare a terra l'elettricità statica del corpo utilizzando una fascetta da polso per la messa a terra o toccando una superficie metallica non verniciata.
- ATTENZIONE:** Solo un tecnico di assistenza qualificato dovrebbe eseguire le riparazioni del computer. La garanzia non copre eventuali danni derivanti da manutenzione effettuata da tecnici non autorizzati da Dell™.
- ATTENZIONE:** Per evitare danni alla scheda di sistema, rimuovere la batteria dall'apposito alloggiamento prima di cominciare a intervenire sui componenti interni del computer.
- 

### Rimozione della batteria

1. Spegner il computer e capovolgerlo.



1	chiusura a scatto della batteria	2	batteria	3	chiusura a scatto della batteria
---	----------------------------------	---	----------	---	----------------------------------

2. Fare scorrere la chiusura a scatto della batteria fino a sbloccarla.
  3. Fare scorrere lateralmente la chiusura a scatto della batteria.
  4. Sollevare la batteria ed estrarla dal relativo alloggiamento.
- 

### Rimontaggio della batteria

- ATTENZIONE:** Per evitare di danneggiare il computer, utilizzare soltanto la batteria progettata per questo specifico computer della Dell. Non utilizzare batterie progettate per altri computer Dell.

1. Fare scorrere la batteria nel relativo alloggiamento fino a quando scatta in posizione.
  2. Far scorrere la chiusura a scatto della batteria fino a bloccarla.
- 

[Torna alla pagina Sommario](#)

[Torna alla pagina Sommario](#)

## Altoparlanti

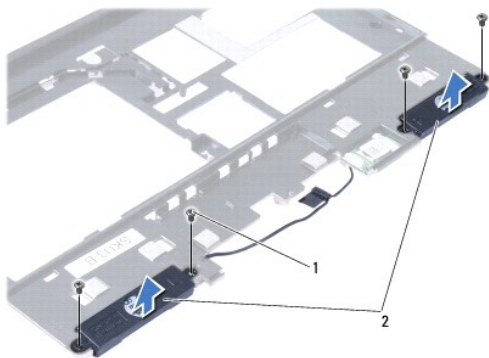
Dell™ Inspiron™ 1010 Manuale di servizio

- [Rimozione degli altoparlanti](#)
- [Rimontaggio degli altoparlanti](#)

- AVVERTENZA:** Prima di effettuare interventi sui componenti interni, leggere le informazioni sulla sicurezza fornite assieme al computer. Per ulteriori informazioni sulle protezioni ottimali, consultare l'home page sulla conformità normativa all'indirizzo [www.dell.com/regulatory\\_compliance](http://www.dell.com/regulatory_compliance).
- ATTENZIONE:** Per evitare eventuali scariche elettrostatiche, scaricare a terra l'elettricità statica del corpo utilizzando una fascetta da polso per la messa a terra o toccando una superficie metallica non verniciata.
- ATTENZIONE:** Solo un tecnico di assistenza qualificato dovrebbe eseguire le riparazioni del computer. La garanzia non copre eventuali danni derivanti da manutenzione effettuata da tecnici non autorizzati da Dell™.
- ATTENZIONE:** Per evitare danni alla scheda di sistema, rimuovere la batteria principale (consultare [Rimozione della batteria](#)) prima di intervenire sui componenti interni del computer.
- 

### Rimozione degli altoparlanti

1. Seguire le istruzioni in [Operazioni preliminari](#).
2. Rimuovere la batteria (consultare [Rimozione della batteria](#)).
3. Rimuovere la tastiera (consultare [Rimozione della tastiera](#)).
4. Rimuovere il palm rest (consultare [Rimozione del palm rest](#)).
5. Rimuovere il disco rigido (consultare [Rimozione del disco rigido](#)).
6. Rimuovere la staffa del palm rest (consultare [Rimozione della staffa del palm rest](#)).



1	viti (4)	2	altoparlanti
---	----------	---	--------------

7. Capovolgere la staffa del palm rest e rimuovere le quattro viti (due su ciascun lato) che fissano gli altoparlanti alla staffa del palm rest.
  8. Estrarre gli altoparlanti dalla staffa del palm rest.
- 

### Rimontaggio degli altoparlanti

1. Posizionare gli altoparlanti sulla staffa del palm rest e rimontare le quattro viti (due su ciascun lato) che fissano gli altoparlanti alla staffa del palm rest.
2. Rimontare la staffa del palm rest (consultare [Rimontaggio della staffa del palm rest](#)).
3. Rimontare il disco rigido (consultare [Rimontaggio del disco rigido](#)).

4. Rimontare il palm rest (consultare [Rimontaggio del palm rest](#)).
  5. Rimontare la tastiera (consultare [Rimontaggio della tastiera](#)).
  6. Rimontare la batteria (consultare [Rimontaggio della batteria](#)).
- 

[Torna alla pagina Sommario](#)

[Torna alla pagina Sommario](#)

## Scheda di sistema

Dell™ Inspiron™ 1010 Manuale di servizio

- [Rimozione della scheda di sistema](#)
- [Rimontaggio della scheda di sistema](#)
- [Immissione del numero di servizio nel BIOS](#)
- [Impostazione della matrice della tastiera](#)

**AVVERTENZA:** Prima di effettuare interventi sui componenti interni, leggere le informazioni sulla sicurezza fornite assieme al computer. Per **ulteriori informazioni sulle protezioni ottimali, consultare l'home page sulla conformità normativa all'indirizzo** [www.dell.com/regulatory\\_compliance](http://www.dell.com/regulatory_compliance).

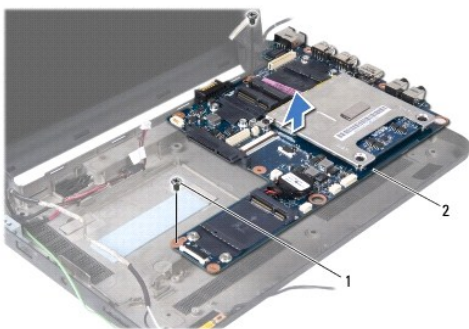
**ATTENZIONE:** Per evitare eventuali scariche elettrostatiche, scaricare a terra l'elettricità statica del corpo utilizzando una fascetta da polso per la messa a terra o toccando una superficie metallica non verniciata.

**ATTENZIONE:** Solo un tecnico di assistenza qualificato dovrebbe eseguire le riparazioni del computer. La garanzia non copre eventuali danni derivanti da manutenzione effettuata da tecnici non autorizzati da Dell™.

**ATTENZIONE:** Per evitare danni alla scheda di sistema, rimuovere la batteria principale (consultare [Rimozione della batteria](#)) prima di intervenire sui componenti interni del computer.

## Rimozione della scheda di sistema

1. Seguire le istruzioni in [Operazioni preliminari](#).
2. Rimuovere la batteria (consultare [Rimozione della batteria](#)).
3. Rimuovere la tastiera (consultare [Rimozione della tastiera](#)).
4. Rimuovere il palm rest (consultare [Rimozione del palm rest](#)).
5. Rimuovere il disco rigido (consultare [Rimozione del disco rigido](#)).
6. Rimuovere la staffa del palm rest (consultare [Rimozione della staffa del palm rest](#)).
7. Rimuovere la batteria a pulsante (consultare [Rimozione della batteria a bottone](#)).
8. Rimuovere la scheda di memoria e processore 2 in 1 (consultare [Rimozione della scheda di memoria e processore 2 in 1](#)).
9. Rimuovere le Mini-Card (consultare [Rimozione della Mini-Card](#)).
10. Rimuovere la scheda del sintonizzatore TV (consultare [Rimozione della scheda di sintonizzazione TV](#)).
11. Rimuovere il lettore di schede multimediali 3 in 1 (consultare [Rimozione del lettore di schede flash](#)).
12. Rimuovere le due viti che fissano la scheda di sistema alla base del computer.




1	viti (2)	2	scheda di sistema
---	----------	---	-------------------

13. Sollevare la scheda di sistema ed estrarla dalla base del computer.


---

## Rimontaggio della scheda di sistema

1. Posizionare la scheda di sistema sulla base del computer.
2. Rimontare le due viti che fissano la scheda di sistema alla base del computer.
3. Rimontare il lettore di schede multimediali 3 in 1 (consultare [Rimontaggio di un lettore scheda multimediale](#)).
4. Rimontare la scheda del sintonizzatore TV (consultare [Rimontaggio della scheda di sintonizzazione TV](#)).
5. Rimontare le Mini-Card (consultare [Rimontaggio della Mini-Card](#)).
6. Rimontare la scheda di memoria e processore 2 in 1 (consultare [Rimontaggio della scheda di memoria e processore 2 in 1](#)).
7. Rimontare la batteria pulsante (consultare [Rimontaggio della batteria pulsante](#)).
8. Rimontare la staffa del palm rest (consultare [Rimontaggio della staffa del palm rest](#)).
9. Rimontare il disco rigido (consultare [Rimontaggio del disco rigido](#)).
10. Rimontare il palm rest (consultare [Rimontaggio del palm rest](#)).
11. Rimontare la tastiera (consultare [Rimontaggio della tastiera](#)).
12. Rimontare la batteria (consultare [Rimontaggio della batteria](#)).

 **ATTENZIONE:** Prima di accendere il computer, rimontare tutte le viti e assicurarsi che non rimangano viti sparse all'interno del computer. In caso contrario, il computer potrebbe danneggiarsi.

13. Accendere il computer.

 **N.B.** Dopo avere rimontato la scheda di sistema, immettere il numero di servizio del computer nel BIOS della scheda di sistema di ricambio.

14. Immettere il numero di servizio (consultare [Immissione del numero di servizio nel BIOS](#)).
15. La matrice della tastiera può cambiare dopo il rimontaggio della scheda di sistema. Per impostare la matrice della tastiera in base al proprio paese, vedere [Impostazione della matrice della tastiera](#).

---

## Immissione del numero di servizio nel BIOS

1. Accertarsi che l'adattatore c.a. sia collegato e che la batteria principale sia installata correttamente.
2. Premere <F2> durante il POST per accedere al programma di installazione di sistema.
3. Passare alla scheda relativa alla sicurezza e immettere il numero di servizio nel campo **Set Service Tag** (Imposta numero di servizio).

---

## Impostazione della matrice della tastiera

1. Spegnerne il computer (consultare [Spegnimento del computer](#)).
2. Se il computer è collegato all'adattatore c.a., scollegare l'adattatore dal computer.
3. Tenere premute le seguenti combinazioni di tasti per impostare la matrice della tastiera desiderata:
  - o Tutti i paesi a eccezione del Brasile: <Fn><S>
  - o Solo Brasile: <Fn><E>
4. Collegare l'adattatore c.a. al computer e poi collegarlo a una presa a muro o a un dispositivo protettore della sovracorrente.

5. Rilasciare la combinazione di tasti.

---

[Torna alla pagina Sommario](#)

[Torna alla pagina Sommario](#)

## **Dell™ Inspiron™ 1010 Manuale di servizio**



**N.B.** Un N.B. indica informazioni importanti che contribuiscono a migliorare l'utilizzo del computer.



**ATTENZIONE:** Un messaggio di ATTENZIONE indica un danno potenziale all'hardware o perdita di dati e spiega come evitare il problema.



**AVVERTENZA:** Un messaggio di AVVERTENZA indica un rischio di danni alla proprietà, lesioni personali o morte.

Le informazioni contenute nel presente documento sono soggette a modifiche senza preavviso.  
© 2009 Dell Inc. Tutti i diritti riservati.

È severamente vietata la riproduzione, con qualsiasi strumento, senza l'autorizzazione scritta di Dell Inc.

Marchi di fabbrica utilizzati in questo testo: *Dell*, il logo *DELL* e *Inspiron* sono marchi di Dell Inc.; *Bluetooth* è un marchio registrato di proprietà di Bluetooth SIG, Inc. ed è utilizzato da Dell su licenza; il logo del pulsante Start di *Microsoft*, *Windows*, *Windows Vista*, e *Windows Vista* sono marchi o marchi registrati di Microsoft Corporation negli Stati Uniti e/o in altri Paesi.

Altri marchi e nomi commerciali possono essere utilizzati in questo documento sia in riferimento alle aziende che rivendicano il marchio e i nomi che ai prodotti stessi. Dell Inc. nega qualsiasi partecipazione di proprietà relativa a marchi e nomi commerciali diversi da quelli di sua proprietà.

Febbraio 2009 Rev. A00

---

[Torna alla pagina Sommario](#)

[Torna alla pagina Sommario](#)

## Scheda di sintonizzazione TV (opzionale)

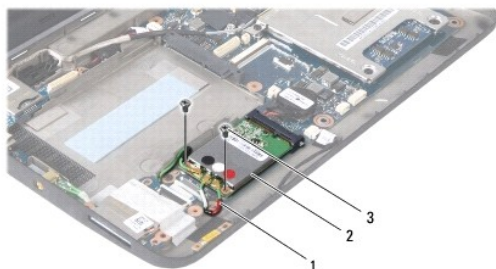
Dell™ Inspiron™ 1010 Manuale di servizio

- [Rimozione della scheda di sintonizzazione TV](#)
- [Rimontaggio della scheda di sintonizzazione TV](#)

- AVVERTENZA:** Prima di effettuare interventi sui componenti interni, leggere le informazioni sulla sicurezza fornite assieme al computer. Per ulteriori informazioni sulle protezioni ottimali, consultare l'home page sulla conformità normativa all'indirizzo [www.dell.com/regulatory\\_compliance](http://www.dell.com/regulatory_compliance).
- ATTENZIONE:** Per evitare eventuali scariche elettrostatiche, scaricare a terra l'elettricità statica del corpo utilizzando una fascetta da polso per la messa a terra o toccando una superficie metallica non verniciata.
- ATTENZIONE:** Solo un tecnico di assistenza qualificato dovrebbe eseguire le riparazioni del computer. La garanzia non copre eventuali danni derivanti da manutenzione effettuata da tecnici non autorizzati da Dell™.
- ATTENZIONE:** Per evitare danni alla scheda di sistema, rimuovere la batteria principale (consultare [Rimozione della batteria](#)) prima di intervenire sui componenti interni del computer.
- N.B.** La disponibilità della scheda di sintonizzazione TV varia in funzione dei paesi.

### Rimozione della scheda di sintonizzazione TV

1. Seguire le istruzioni in [Operazioni preliminari](#).
2. Rimuovere la batteria (consultare [Rimozione della batteria](#)).
3. Rimuovere la tastiera (consultare [Rimozione della tastiera](#)).
4. Rimuovere il palm rest (consultare [Rimozione del palm rest](#)).
5. Rimuovere il disco rigido (consultare [Rimozione del disco rigido](#)).
6. Rimuovere la staffa del palm rest (consultare [Rimozione della staffa del palm rest](#)).
7. Rimuovere il lettore di schede multimediali 3 in 1 (consultare [Rimozione del lettore di schede flash](#)).
8. Scollegare i cavi della scheda di sintonizzazione TV dai connettori sulla scheda di sintonizzazione TV.
9. Estrarre la scheda di sintonizzazione TV rimuovendo le due viti che fissano la scheda al connettore della scheda di sistema.



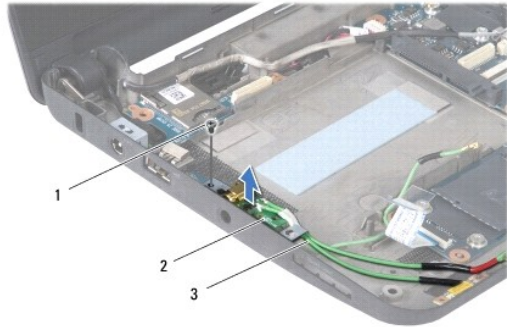
1	cavi della scheda di sintonizzazione TV (3)	2	scheda di sintonizzazione TV	3	viti (2)
---	---	---	------------------------------	---	----------

10. Estrarre la scheda di sintonizzazione TV dal connettore della scheda di sistema.





11. Rimuovere la vite che fissa la scheda del connettore di sintonizzazione TV.



1	vite	2	scheda del connettore di sintonizzazione TV	3	cavi del connettore di sintonizzazione TV
---	------	---	---	---	---

12. Estrarre la scheda del connettore di sintonizzazione TV dalla base del computer.

---

## Rimontaggio della scheda di sintonizzazione TV

1. Rimuovere la nuova scheda di sintonizzazione TV dall'imballaggio.

**⚠ ATTENZIONE:** Far scivolare la scheda in posizione esercitando una pressione decisa e costante. Una pressione eccessiva potrebbe danneggiare il connettore.

2. Inserire la scheda di sintonizzazione TV con un angolo di 45 gradi nel connettore appropriato della scheda di sistema.
  3. Premere verso il basso l'altra estremità della scheda di sintonizzazione TV nello slot sulla scheda di sistema.
  4. Rimontare le due viti che fissano la scheda di sintonizzazione TV alla scheda di sistema.
  5. Posizionare la scheda del connettore di sintonizzazione TV sulla base del computer e rimontare le viti che fissano la scheda del connettore di sintonizzazione TV alla base del computer.
  6. Collegare i tre cavi della scheda di sintonizzazione TV ai connettori sulla scheda di sintonizzazione TV.
  7. Rimontare il lettore di schede multimediali 3 in 1 (consultare [Rimontaggio di un lettore scheda multimediale](#)).
  8. Rimontare la staffa del palm rest (consultare [Rimontaggio della staffa del palm rest](#)).
  9. Rimontare il disco rigido (consultare [Rimontaggio del disco rigido](#)).
  10. Rimontare il palm rest (consultare [Rimontaggio del palm rest](#)).
  11. Rimontare la tastiera (consultare [Rimontaggio della tastiera](#)).
  12. Rimontare la batteria (consultare [Rimontaggio della batteria](#)).
-

[Torna alla pagina Sommario](#)

[Torna alla pagina Sommario](#)

## Scheda USB e SIM (Scheda figlia 2)

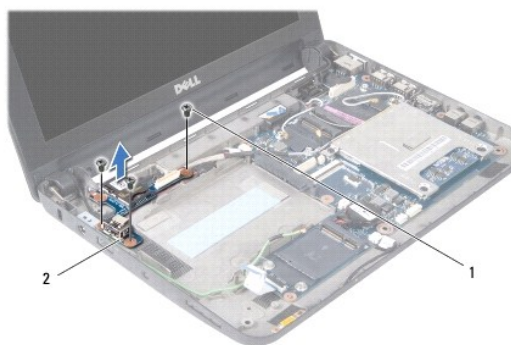
Dell™ Inspiron™ 1010 Manuale di servizio

- [Rimozione della scheda USB e SIM](#)
- [Rimontaggio della scheda USB e SIM](#)

- AVVERTENZA:** Prima di effettuare interventi sui componenti interni, leggere le informazioni sulla sicurezza fornite assieme al computer. Per ulteriori informazioni sulle protezioni ottimali, consultare l'home page sulla conformità normativa all'indirizzo [www.dell.com/regulatory\\_compliance](http://www.dell.com/regulatory_compliance).
- ATTENZIONE:** Per evitare eventuali scariche elettrostatiche, scaricare a terra l'elettricità statica del corpo utilizzando una fascetta da polso per la messa a terra o toccando una superficie metallica non verniciata.
- ATTENZIONE:** Solo un tecnico di assistenza qualificato dovrebbe eseguire le riparazioni del computer. La garanzia non copre eventuali danni derivanti da manutenzione effettuata da tecnici non autorizzati da Dell™.
- ATTENZIONE:** Per evitare danni alla scheda di sistema, rimuovere la batteria principale (consultare [Rimozione della batteria](#)) prima di intervenire sui componenti interni del computer.

### Rimozione della scheda USB e SIM

1. Seguire le istruzioni in [Operazioni preliminari](#).
2. Rimuovere la batteria (consultare [Rimozione della batteria](#)).
3. Rimuovere la tastiera (consultare [Rimozione della tastiera](#)).
4. Rimuovere il palm rest (consultare [Rimozione del palm rest](#)).
5. Rimuovere il disco rigido (consultare [Rimozione del disco rigido](#)).
6. Rimuovere la staffa del palm rest (consultare [Rimozione della staffa del palm rest](#)).
7. Rimuovere le tre viti che fissano la scheda USB e SIM alla base del computer.
8. Estrarre la scheda USB e SIM dalla base del computer.



1	viti (3)	2	scheda USB e SIM
---	----------	---	------------------

### Rimontaggio della scheda USB e SIM

1. Allineare i fori sulla scheda USB e SIM alle sporgenze sulla base del computer.
2. Rimontare le tre viti per fissare la scheda USB e SIM alla base del computer.
3. Rimontare la staffa del palm rest (consultare [Rimontaggio della staffa del palm rest](#)).
4. Rimontare il disco rigido (consultare [Rimontaggio del disco rigido](#)).

5. Rimontare il palm rest (consultare [Rimontaggio del palm rest](#)).
  6. Rimontare la tastiera (consultare [Rimontaggio della tastiera](#)).
  7. Rimontare la batteria (consultare [Rimontaggio della batteria](#)).
- 

[Torna alla pagina Sommario](#)